



# ALM. BRAND BANK A/S

KVARTALSRAPPORT 3. KVARTAL 2005

INTERIM REPORT FOR THE FIRST NINE MONTHS OF 2005

Midtermolen 7, 2100 København Ø, CVR-nr. 81 75 35 12

# INDHOLD

## CONTENTS

---

|    |  |
|----|--|
| 2  | <b>SELSKABSOPLYSNINGER</b><br>COMPANY INFORMATION                        |
| 3  | <b>KONCERNENS HOVED- OG NØGLETAL</b><br>THE GROUP'S FINANCIAL HIGHLIGHTS |
| 4  | <b>BERETNING</b>   |
| 7  | REPORT   |
| 10 | <b>ANVENDT REGNSKABSPRAKSIS</b>  |
| 13 | ACCOUNTING POLICIES  |
| 16 | <b>RESULTATOPGØRELSE</b><br>PROFIT AND LOSS ACCOUNT                      |
| 17 | <b>BALANCE</b><br>BALANCE SHEET  |
| 20 | <b>NOTER</b><br>NOTES TO THE ACCOUNTS                                    |
| 27 | <b>NYE REGNSKABSREGLER</b><br>NEW ACCOUNTING RULES                       |
| 32 | <b>NØGLETALSDEFINITIONER</b>   |
| 33 | FINANCIAL RATIOS   |

---

# SELSKABSOPLYSNINGER

## COMPANY INFORMATION

### BESTYRELSE, BOARD OF DIRECTORS

**Christian N.B. Ulrich**, formand, Chairman

**Jørgen Hesselbjerg Mikkelsen**, næstformand, Deputy Chairman

**Christian Hjorth-Andersen**

**Søren Boe Mortensen**

**Ole Bach**, medarbejdervalgt, elected by the employees

**Mark Oswald**, medarbejdervalgt, elected by the employees

### REVISOR, AUDITOR

Deloitte

Statsautoriseret Revisionsaktieselskab

### INTERN REVISION, INTERNAL AUDIT

**Poul-Erik Winther Nielsen**, revisionschef, Chief Auditor

### DIREKTION, EXECUTIVE BOARD

**Henrik Nordam**, administrerende direktør, Chief Executive

**Brian Kudsk**, bankdirektør, Managing Director

**Peter Reedtz**, bankdirektør, Managing Director

### ADRESSE, ADDRESS

Midtermolen 7

2100 København Ø

Telefon 35 47 48 49

Telefax 35 47 47 35

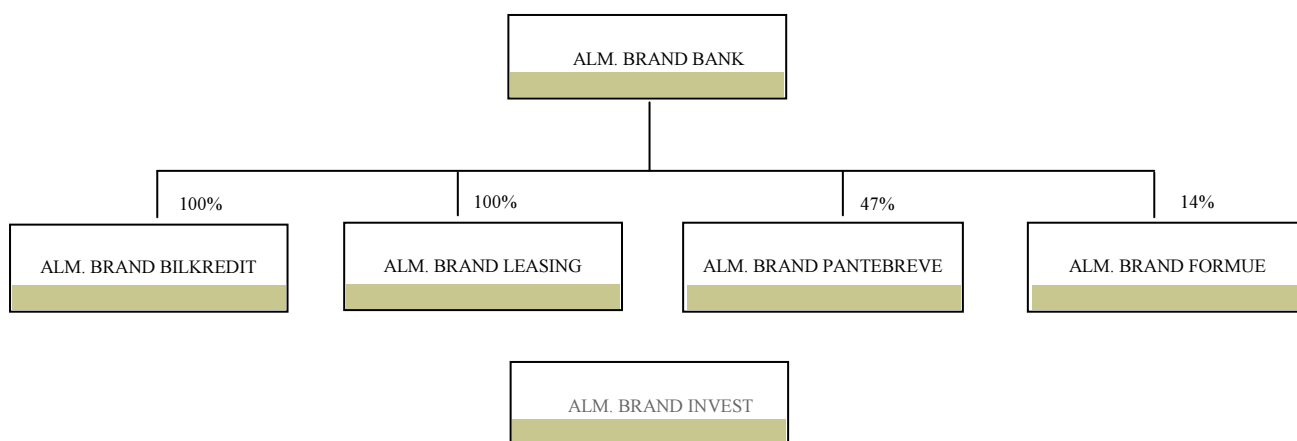
Internet: [www.almbrand.dk](http://www.almbrand.dk)

E-mail: [bank@almbrand.dk](mailto:bank@almbrand.dk)

### REGISTRERING, REGISTRATION

Alm. Brand Brand A/S

CVR-nr. 81 75 35 12



Banken har fire datterselskaber:

The bank has four subsidiaries:

Alm. Brand Bilkredit A/S

Alm. Brand Leasing A/S

Alm. Brand Pantebreve A/S

Alm. Brand Formue A/S

Derudover er banken depotselskab for  
Investeringsforeningen Alm. Brand Invest.

In addition, the bank acts as depositary bank for the Alm. Brand Invest unit trust.

### EJERFORHOLD, OWNERSHIP

Banken er et 100% ejet datterselskab af det børsnoterede Alm. Brand A/S.

The bank is wholly owned by the listed company Alm.

Brand A/S.

Koncernregnskabet for Alm. Brand Bank indgår som en del af koncernregnskaberne for Alm. Brand A/S og Alm. Brand af 1792 fmba.

The consolidated accounts of Alm. Brand Bank are included in the consolidated accounts of Alm. Brand A/S and Alm. Brand af 1792 fmba.

# KONCERNENS HOVED- OG NØGLETAL

## THE GROUP'S FINANCIAL HIGHLIGHTS

### RESULTATOPGØRELSE PROFIT AND LOSS ACCOUNT

|   | 3. kv.<br>(Q3)<br>2005 | 3. kv.<br>(Q3)<br>2004 | 1.-3. kv.<br>(Q1-Q3)<br>2005 | 1.-3. kv.<br>(Q1-Q3)<br>2004 | Helår<br>(year)<br>2004 |
|---|------------------------|------------------------|------------------------------|------------------------------|-------------------------|
| <b>Mio.kr. (DKK million)</b>  |                        |                        |                              |                              |                         |
| Renteindtægter<br>Interest receivable   | 153                    | 139                    | 451                          | 411                          | 552                     |
| Renteudgifter<br>Interest payable   | 71                     | 57                     | 197                          | 165                          | 224                     |
| <b>Netto renteindtægter</b><br>Net interest income  | <b>82</b>              | <b>82</b>              | <b>254</b>                   | <b>246</b>                   | <b>328</b>              |
| Gebyrer og provisionsindtægter (netto) samt udbytte mv.<br>Net fee and commission income and dividends etc.               | 38                     | 28                     | 125                          | 101                          | 137                     |
| <b>Netto rente- og gebyrindtægter</b><br>Net interest and fee income  | <b>120</b>             | <b>110</b>             | <b>378</b>                   | <b>347</b>                   | <b>465</b>              |
| Kursreguleringer<br>Value adjustments   | 49                     | 30                     | 146                          | 80                           | 85                      |
| Andre driftsindtægter<br>Other ordinary income  | 3                      | 2                      | 7                            | 11                           | 14                      |
| <b>Resultat før omkostninger</b><br>Profit on ordinary activities before expenses   | <b>172</b>             | <b>142</b>             | <b>531</b>                   | <b>438</b>                   | <b>564</b>              |
| Omkostninger og afskrivninger<br>Operating expenses and depreciation  | 88                     | 83                     | 272                          | 261                          | 362                     |
| Nedskrivninger på udlån og tilgodehavender mv.<br>Write-downs of loans, advances and receivables etc.                     | -2                     | 7                      | 1                            | 21                           | 30                      |
| Resultat af kapitalandele<br>Profit/loss on participating interests   | -2                     | 1                      | -4                           | 2                            | 3                       |
| <b>Resultat før skat</b><br>Profit on activities before tax   | <b>84</b>              | <b>53</b>              | <b>255</b>                   | <b>158</b>                   | <b>174</b>              |
| Skat<br>Tax   | 8                      | -1                     | 52                           | 6                            | 6                       |
| <b>Periodens resultat</b><br>Profit for the period  | <b>76</b>              | <b>54</b>              | <b>203</b>                   | <b>151</b>                   | <b>168</b>              |
| Heraf minoritetsinteressers andel<br>Profit attributable to minority interests  | 32                     | 18                     | 87                           | 38                           | 44                      |
| Resultat efter skat eksklusive minoriteter<br>Profit after tax exclusive minorities                                       | 44                     | 36                     | 116                          | 113                          | 124                     |
| Resultat før skat eksklusive minoriteter<br>Profit before tax exclusive minorities  | 54                     | 37                     | 169                          | 116                          | 126                     |
| <b>BALANCE</b><br><b>BALANCE SHEET</b>  |                        |                        |                              |                              |                         |
| Udlån<br>Loans and advances   | 9.896                  | 8.376                  | 9.896                        | 8.376                        | 8.907                   |
| Indlån<br>Deposits  | 9.594                  | 9.285                  | 9.594                        | 9.285                        | 9.185                   |
| Egenkapital<br>Shareholders' equity   | 1.537                  | 1.140                  | 1.537                        | 1.140                        | 1.159                   |
| Heraf minoritetsinteresser<br>Of which attributable to minority interests   | 492                    | 314                    | 492                          | 314                          | 323                     |
| <b>Balance</b><br>Total assets  | <b>17.590</b>          | <b>13.736</b>          | <b>17.590</b>                | <b>13.736</b>                | <b>14.680</b>           |
| <b>NØGLETAL MV.</b><br><b>KEY RATIOS AND OTHER</b><br><b>FINANCIAL DATA</b>   |                        |                        |                              |                              |                         |
| Antal ansatte omregnet til heltid, gennemsnit<br>Average number of employees, full-time equivalents                       | 271                    | 277                    | 275                          | 277                          | 278                     |
| Rentemarginal p.a. *<br>Net interest margin p.a. *  | 2,2%                   | 2,5%                   | 2,3%                         | 2,6%                         | 2,6%                    |
| Indtjening pr. omkostningskrone<br>Income/cost ratio  | 1,98                   | 1,60                   | 1,94                         | 1,56                         | 1,45                    |
| Nedskrivningsprocent p.a.<br>Annualised write-down ratio  | 0,0%                   | 0,3%                   | 0,0%                         | 0,3%                         | 0,3%                    |
| Solvensprocent *<br>Solvency ratio *  | 11,2%                  | 12,4%                  | 11,2%                        | 12,4%                        | 12,4%                   |
| Egenkapitalforrentning før skat p.a.<br>Return on equity before tax p.a.  | 21,0%                  | 19,3%                  | 24,0%                        | 20,8%                        | 15,9%                   |
| Egenkapitalforrentning efter skat p.a.<br>Return on equity after tax p.a.   | 17,4%                  | 19,5%                  | 16,5%                        | 20,4%                        | 15,6%                   |
| Merafkast i forhold til indskudsbevisrenten p.a.<br>Return in excess of the interest rate p.a. on certificates of deposit | 18,9%                  | 17,2%                  | 21,9%                        | 18,7%                        | 13,7%                   |

Hoved- og nøgletal er udarbejdet i henhold til finansstilsynets regler om pengeinstitutters aflæggelse af regnskaber mv.

Financial highlights and key ratios have been calculated in accordance with the rules issued by the Danish Financial Supervisory Authority on the preparation of bank accounts etc.

\*) Nøgletal vedrørende 2004 er ikke tilpasset.

\*) Key ratios in respect of 2004 have not been restated.

# BERETNING

---

Alm. Brand Bank er blandt Danmarks 10 største pengeinstitutter og hovedbankforbindelse for stadig flere privatkunder. Udover at være en "Full Service-bank", der tilbyder disse kunder alle traditionelle bankprodukter, er banken specialiseret inden for opsparing, investering og finansiering til både det private og det professionelle segment. Banken lægger særlig vægt på at fungere som rådgiver og sparringspartner for kunderne.

## RESULTAT

Alm. Brand Bank Koncernens resultat for tredje kvartal 2005 udgjorde 54 mio.kr. før skat og eksklusive minoriteter mod 37 mio.kr. i samme kvartal sidste år. År til dato udgjorde resultatet før skat og eksklusive minoriteter 169 mio.kr. mod 116 mio.kr. i samme periode 2004. Resultatet er meget tilfredsstillende.

Resultatet for tredje kvartal 2005 svarer til en forrentning af den gennemsnitlige egenkapital før skat på 21% p.a. mod 19% p.a. i tredje kvartal 2004. År til dato er forrentningen af den gennemsnitlige egenkapital før skat på 24%, mens den var 21% for samme periode 2004.

### *Netto rente- og gebyrindtægter*

Netto renteindtægter var på 82 mio.kr. i tredje kvartal 2005 svarende til samme periode 2004. År til dato var netto renteindtægterne på 254 mio.kr. mod 246 mio.kr. i samme periode 2004, hvilket er en stigning på 3%. De begrænsede stigninger i nettorenteindtægterne er en følge af den indsnævrede rentemarginal.

Netto gebyrindtægterne udgjorde 38 mio.kr. mod 28 mio.kr. i tredje kvartal 2004. År til dato 2005 var netto gebyrindtægterne 125 mio.kr. mod 101 mio.kr. i 2004, svarende til en stigning på 23%. Den betydelige stigning er en følge af øget aktivitet i bankens børs- og kapitalforvaltningsaktiviteter.

### *Kursreguleringer*

Bankens egne kursreguleringer udgjorde 48 mio.kr. for årets tre første kvartaler. Hertil skal lægges bankens andel af kursreguleringer fra datterselskaber på 10 mio.kr., hvorefter kursreguleringer, der indgår i bankkoncernens resultat eksklusive minoriteter, udgjorde 58 mio.kr.

Kursreguleringer fra datterselskaber, herunder Alm. Brand Formue A/S og Alm. Brand Pantebreve A/S, udgjorde i alt 98 mio.kr. Af disse tilhører som nævnt 10 mio.kr. Alm. Brand Bank, mens de øvrige 88 mio.kr. tilhører selskabernes øvrige aktionærer.

De samlede kursreguleringer for hele Alm. Brand Bank Koncernen inklusive datterselskaber udgjorde således 146 mio.kr. for de første tre kvartaler af 2005.

### *Omkostninger*

I tredje kvartal 2005 udgjorde bankkoncernens samlede omkostninger 88 mio.kr. mod 83 mio.kr. i samme periode sidste år. År til dato udgjorde omkostningerne 272 mio.kr. mod 261 mio.kr. i de første tre kvartaler af 2004, svarende til en stigning på 4%.

Indtjening pr. omkostningskrone er steget til 1,94 år til dato mod 1,56 i samme periode sidste år og 1,45 for hele 2004. Stigningen kan henføres til fremgang i basisforretningen, men også til betydelige kursgevinster i Alm. Brand Formue.

### *Nedskrivninger på udlån mv.*

År til dato udgjorde de samlede driftsførte nedskrivninger på debitorer 1 mio.kr. mod 21 mio.kr. i samme periode året før. Nedskrivningerne for 2005 er således begunstiget af ekstraordinært lave tab.

Bankkoncernens akkumulerede nedskrivninger/hensættelser på udlån og garantier udgjorde 221 mio.kr. ultimo tredje kvartal 2005. Det svarer til en akkumuleret nedskrivningsprocent på 1,9 mod 2,2 ultimo tredje kvartal 2004 og 2,2 ultimo 2004.

# BERETNING

---

## BALANCE

Bankens balance er positivt påvirket af, at udlånsporføljen er øget blandt andet som følge af stigende nyudlån til private kunder i form af bil- og boliglån samt vækst inden for landbrugsfinansiering og investeringskreditter. Endvidere oplever banken fortsat et generelt øget kundeengagement i forbindelse med koncernens *dobbelt* KUNDE-koncept.

### *Udlån*

Bankkoncernens udlån ultimo tredje kvartal 2005 udgjorde 9,9 mia.kr., hvilket er en stigning på 1,5 mia.kr. eller 18% siden ultimo tredje kvartal 2004. I forhold til ultimo 2004 er det en stigning på 11%, svarende til 1,0 mia.kr.

### *Indlån*

Bankkoncernens indlån udgjorde 9,6 mia.kr. ultimo tredje kvartal 2005. Det er en stigning på 0,3 mia.kr. i forhold til samme tidspunkt sidste år, svarende til en stigning på 3%, og en stigning på 0,4 mia.kr. siden starten af året, svarende til en stigning på 4%.

### *Garantier*

Koncernens garantier og andre forpligtelser var 2,0 mia.kr. ultimo tredje kvartal 2005, svarende til en forøgelse på 0,6 mia.kr. siden ultimo tredje kvartal 2004. Garantierne er således steget med 43%. Stigningen i garantier skyldes forøget aktivitet i formidling af realkreditlån.

### *Kapital*

Bankkoncernens egenkapital udgjorde 1,5 mia.kr. ultimo tredje kvartal 2005. Den samlede basiskapital med tillæg af ansvarlig kapital og fradrag for skatteaktiver udgjorde ligeledes 1,5 mia.kr. Solvensprocenten udgjorde 11,2 ultimo tredje kvartal 2005.

## PERIODENS BEGIVENHEDER

### *Styrket distribution*

Alm. Brand koncernen har i tredje kvartal 2005 varslet en betydelig styrkelse af den decentrale distribution. Dette omfatter dels en omfattende modernisering af koncernens filialer over de næste år, dels et øget antal kunderådgivere samt ansættelse af 12 filialdirektører, der skal styrke det daglige fokus på salg af både bank- og forsikringsprodukter.

### *Aktiespil*

Alm. Brand Bank har i samarbejde med TV2 og Berlingske Tidende atter igangsat Danmarks største aktiespil, hvor deltagerne uden risiko har mulighed for at investere fiktive 500.000 kr. i et virkelighedsnært miljø. Der er tilmeldt over 62.000 deltagere. Erfaringerne fra tidligere aktiespil er meget positive med et øget kendskab til Alm. Brand og flere kundekontakter til følge.

# BERETNING

---

## BEGIVENHEDER EFTER KVARTALET AFSLUTNING

### *Syndikeret lån*

Som et led i bankens generelle likviditetsstyring har Alm. Brand Bank i november 2005 optaget syndikerede lån på i alt 375 mio.euro eller omkring 2,8 mia.kr., hvilket gør det til årets største syndikering i et dansk pengeinstitut. De syndikerede lån har løbetider på op til syv år. I syndikeringen indgår flere ledende danske og udenlandske pengeinstitutter.

## FORVENTNINGER

Alm. Brand Bank Koncernen forventer for 2005 et resultat før skat og eksklusive minoriteter i niveauet 190 mio.kr. I forhold til de senest udmeldte forventninger svarer dette til en stigning på 30 mio.kr. Stigningen er en følge af en fortsat positiv udvikling i koncernens bankaktiviteter, herunder særligt børs- og kapital-forvaltningsaktiviteterne.

# REPORT

---

Alm. Brand Bank is among the ten largest banks in Denmark and is becoming the principal banker to more and more personal customers. In addition to being a full service bank, offering its customers a full range of conventional banking products, the bank specialises in providing savings, investment and financial solutions to the personal and professional segments. The bank attaches particular importance to its role as an adviser and sparring partner to its customers.

## FINANCIAL RESULTS

The Alm. Brand Bank Group posted a profit before tax and minorities of DKK 54 million in Q3 2005, as compared with DKK 37 million in Q3 2004. The year-to-date profit before tax and minorities was DKK 169 million, against DKK 116 million for the first nine months of 2004, which was highly satisfactory.

The Q3 2005 performance equals a return on average equity of 21% per annum before tax, compared with 19% per annum in Q3 2004. The year-to-date return on average equity before tax was 24%, compared with 21% in the year-earlier period.

### *Net interest and fee income*

Net interest income was DKK 82 million in Q3 2005, in line with the year-earlier figure. The year-to-date net interest income was DKK 254 million, a 3% increase from DKK 246 million in the first nine months of 2004. Growth in net interest income was held at a moderate level due to the narrower interest margin.

Net fee income was DKK 38 million, up from DKK 28 million in Q3 2004 and bringing the year-to-date net fee income to DKK 125 million, a 23% increase from DKK 101 million in the first nine months of 2004. The fair-sized improvement was driven by greater activity in the bank's stockbroking and asset management activities.

### *Value adjustments*

The bank's value adjustments totalled DKK 48 million in the first nine months of 2005. To this should be added the bank's share of value adjustments from subsidiaries of DKK 10 million, which brought the value adjustments included in the banking group's profit excluding minorities to DKK 58 million.

Value adjustments from subsidiaries, including Alm. Brand Formue A/S and Alm. Brand Pantebreve A/S, totalled DKK 98 million, of which DKK 10 million, as stated above, accrued to Alm. Brand Bank, while the remaining DKK 88 million was attributable to the other shareholders of these companies.

Accordingly, overall value adjustments for the entire Alm. Brand Bank Group including subsidiaries amounted to DKK 146 million in the first nine months of 2005.

# REPORT

---

## *Costs*

Total costs in Q3 2005 amounted to DKK 88 million, against DKK 83 million for the same period of last year. Costs were DKK 272 million for the year to date, a 4% increase from DKK 261 million in the same period of 2004.

The income/cost ratio increased to 1.94 in the first nine months of 2005 against 1.56 in the same period of 2004 and 1.45 for the full year 2004. The increase was attributable to growth in the bank's core business and to substantial capital gains generated by Alm. Brand Formue.

## *Write-downs of loans etc.*

The year-to-date write-downs of loans charged to the profit and loss account was DKK 1 million, against DKK 21 million for the first nine months of 2004. The 9M 2005 reporting period was hence favourably affected by extraordinarily moderate losses.

The banking group's accumulated write-downs/provisions totalled DKK 221 million at 30 September 2005, corresponding to an accumulated write-down ratio of 1.9 against 2.2 at 30 September 2004 and 2.2 at 31 December 2004.

## BALANCE SHEET

The banking group's balance sheet improved thanks to the larger loan portfolio generated, among other things, by an increased volume of new car and home loans to private customers and growth in agricultural finance and investment credit facilities. In addition, the bank continued to record a general increase in business resulting from the group's *dobbelt KUNDE* concept.

## *Loans and advances*

Loans and advances amounted to DKK 9.9 billion at 30 September 2005, an increase of DKK 1.5 billion or 18% from 30 September 2004 and a DKK 1.0 billion or 11% increase relative to 31 December 2004.

## *Deposits*

Deposits amounted to DKK 9.6 billion at 30 September 2005, an increase of DKK 0.3 billion or 3% from 30 September 2004 and an increase of DKK 0.4 billion or 4% from 1 January 2005.

## *Guarantees*

The banking group had issued guarantees and other commitments amounting to DKK 2.0 billion at 30 September 2005, representing a 43% or 0.6 billion increase relative to 30 September 2004. The increase in guarantees provided was driven by an increase in the group's business as a mortgage loan intermediary.

## *Capital resources*

The banking group's equity stood at DKK 1.5 billion at 30 September 2005. The capital base including subordinated loan capital less tax assets also totalled DKK 1.5 billion. The solvency ratio was 11.2 at 30 September 2005.

# REPORT

---

## EVENTS IN Q3

### *Greater distribution power*

In the third quarter of 2005 the Alm. Brand Group announced a major build-up of decentralised distribution channels. Planned initiatives include thorough renovation of the Group's branches over the next couple of years, hiring more customer advisers and appointing 12 new branch managers in order to strengthen the day-to-day focus on the sale of banking and insurance products.

### *Stock market game*

Alm. Brand Bank, TV2, a Danish television station, and Berlingske Tidende, a Danish newspaper, have once again launched Denmark's largest stock market game. Participants are given the chance to invest a hypothetical DKK 500,000 in a realistic environment. More than 62,000 have registered for this year's game. Previous stock market games have been a positive experience, building awareness of Alm. Brand and generating a number of customer leads.

## EVENTS OCCURRING AFTER 30 SEPTEMBER 2005

### *Syndicated loan*

In the course of its general cash management operations, Alm. Brand Bank established syndicated loan facilities totalling EUR 375 million, equal to about DKK 2.8 billion, in November 2005, the largest syndication by a Danish bank in 2005. The syndicated facilities involve maturities of up to seven years and are backed by several leading Danish and international banks.

## OUTLOOK

The Alm. Brand Bank Group forecasts a profit before tax and minorities for 2005 in the region of DKK 190 million. This corresponds to a DKK 30 million upgrade relative to the most recent guidance. The increase is a result of continuing growth in the group's banking operations, especially in stockbroking and asset management.

# ANVENDT REGNSKABSPRAKSIS

---

## GENERELT

Kvartalsrapporten, der omfatter koncernregnskabet og kvartalsregnskabet for Alm. Brand Bank A/S for perioden 1. januar 2005 til 30. september 2005, er udarbejdet i overensstemmelse med lov om finansiel virksomhed, bekendtgørelse om finansielle rapporter for kreditinstitutter og fondsmæglerselskaber samt Finanstilsynets vejledninger.

## ANVENDT REGNSKABSPRAKSIS

Fra 1. januar 2005 er den anvendte regnskabspraksis blevet ændret i overensstemmelse med ændringen i de generelle ændringer for finansielle institutter, således at indregning, måling mv. følger den nugældende regnskabsbekendtgørelse. Sammenligningstallene for 2004 er tilpasset i overensstemmelse hermed. Samlet medfører den ændrede regnskabspraksis som nævnt i årsrapporten for 2004, at egenkapitalen reduceres med 19 mio.kr.

Den regnskabsmæssige effekt af den ændrede regnskabspraksis er vist i et særskilt afsnit sidst i rapporten, hvortil der henvises.

## KONSOLIDERING

Alm. Brand Bank A/S har valgt at udarbejde og offentliggøre et konsolideret koncernregnskab, uanset at bankkoncernen indgår i koncernregnskabet for Alm. Brand A/S og Alm. Brand af 1792 fmba.

Kvartalsrapporten omfatter moderselskabet Alm. Brand Bank A/S, samt de tilknyttede virksomheder, hvori Alm. Brand Bank A/S direkte eller indirekte har en bestemmende indflydelse. Koncernregnskabet udarbejdes på grundlag af regnskaberne for Alm. Brand Bank A/S og dattervirksomheder ved sammenlægning af regnskabsposter med ensartet indhold og med efterfølgende eliminering af interne indtægter og udgifter, interne mellemværender samt gevinster og tab ved dispositioner mellem de konsoliderede virksomheder. De regnskaber, der anvendes til brug for konsolideringen, er aflagt eller omarbejdet i overensstemmelse med koncernens regnskabspraksis.

Alm. Brand Bank A/S' kapitalandele i de konsoliderede dattervirksomheder udlignes med Alm. Brand Bank A/S' forholdsmæssige andel af dattervirksomhedernes regnskabsmæssige indre værdi. Minoritetsinteressernes forholdsmæssige andel af dattervirksomhedernes resultat og egenkapital måles og indregnes som særskilte poster i resultatopgørelse og balance.

## KAPITALANDELE I ASSOCIEREDE VIRKSOMHEDER

Kapitalandele i associerede virksomheder måles efter indre værdis metode. En forholdsmæssig andel af den enkelte associerede virksomheds resultatet efter skat, indregnes i posten "Resultat af kapitalandele i associerede og tilknyttede virksomheder".

## KAPITALANDELE I TILKNYTTETE VIRKSOMHEDER

Kapitalandele i børsnoterede tilknyttede virksomheder måles til dagsværdien på balancedagen. Kapitalandele i dattervirksomheder måles efter indre værdis metode. Resultat før skat i dattervirksomheder indregnes i posten "Resultat af kapitalandele i associerede og tilknyttede virksomheder". Her indregnes ligeledes kursregulering af øvrige tilknyttede virksomheder.

## KONCERNINTERNE TRANSAKTIONER

Koncerninterne ydelser, der leveres som led i virksomhedens omsætning, indregnes til markedspriser. Handel med aktiver, herunder ejendomme og andre finansielle investeringsaktiver, sker til markedspriser. Andre koncerninterne ydelser afregnes på grundlag af de medgåede omkostninger.

# ANVENDT REGNSKABSPRAKSIS

---

## FREMMEDE VALUTA

Aktiver og passiver i fremmed valuta indregnes til Danmarks Nationalbanks offentliggjorte valutakurser på balancedagen. Indtægter og udgifter i fremmed valuta indregnes til de på transaktionstidspunktet gældende kurser. Valutakursreguleringer indregnes i resultatopgørelsen.

## RESULTATPOSTER, GENERELT

Renter og gebyrer mv. periodiseres over transaktionernes levetid og indregnes i resultatopgørelsen med de beløb, der vedrører regnskabsperioden.

Rentelignende gebyrer og provisioner, der er en integreret del af den effektive rente på finansielle mellemværender der måles til amortiseret kostpris, indgår i resultatopgørelsen under posten ”Renter”.

Kursreguleringer vedrørende værdipapirer fremkommer ved måling mellem de bogførte værdier og de tilsvarende dagsværdier. Kursreguleringer indregnes i resultatopgørelsen.

## UDLÅN OG ANDRE TILGODEHAVENDER (HERUNDER PANTEBREVE OG LEASING)

Udlån og andre tilgodehavender til amortiseret kostpris måles ved første indregning til dagsværdi med tillæg af de transaktionsomkostninger, og fradrag for de modtagne gebyrer og provisioner, som er direkte forbundet med erhvervelsen eller udstedelsen af det finansielle instrument. Efter første indregning reguleres de nævnte udlån og andre tilgodehavender løbende til amortiseret kostpris.

Der foretages en løbende vurdering af, om der er en objektiv indikation for, at virksomhedens udlån og andre tilgodehavender opgjort til amortiseret kostpris er værdiforringede. Hvis der er indtruffet en objektiv indikation for værdiforringelse, vurderes behovet for nedskrivning på udlånet eller tilgodehavendet med forskellen mellem den regnskabsmæssige værdi før nedskrivningen og nutidsværdien af de forventede fremtidige betalinger fra udlånet eller tilgodehavendet.

Udlån og andre tilgodehavender til dagsværdi måles ved såvel første indregning, som efterfølgende til dagsværdi.

## VÆRDIPAPIRER

Værdipapirer indregnes til dagsværdi. Dagsværdien for børsnoterede værdipapirer fastsættes ud fra lukkekursen på balancedagen, eller hvis en sådan ikke foreligger, en anden offentliggjort kurs, der må antages bedst at svare hertil.

Dagsværdien for ikke noterede værdipapirer er fastlagt som den transaktionspris, som vil fremkomme i en handel mellem uafhængige parter.

Finansielle anlægsaktiver indregnes til kostpris.

# ANVENDT REGNSKABSPRAKSIS

---

## REPO-/REVERSE-FORRETNINGER

Solgte værdipapirer i forbindelse med repo-forretninger, der samtidigt med salget er købt tilbage på et senere aftalt tidspunkt, forbliver i balancen. Modtagne beløb indregnes som gæld til erhververen og forrentes som aftalt. Værdipapirerne måles, som var de stadig indregnet i balancen, og såvel kursreguleringer som renter mv. indregnes i resultatopgørelsen.

Købte værdipapirer i forbindelse med reverse-forretninger, der samtidig med købet er solgt tilbage på et senere aftalt tidspunkt, indregnes ikke i balancen. Afgivne beløb indregnes som tilgodehavende hos afgiveren og forrentes som aftalt.

## MATERIELLE AKTIVER

Maskiner og inventar måles til kostpris med fradrag for af- og nedskrivninger samt forventet restværdi. Aktiverne afskrives over deres forventede brugstid.

## IMMATERIELLE AKTIVER

Immaterielle aktiver, herunder it-software og it-udviklingsudgifter, udgiftsføres fuldt ud i anskaffelsesåret.

## AFLEDTE FINANSIELLE INSTRUMENTER

Terminforretninger, futures, optioner, swaps og uafviklede spotforretninger måles til dagsværdi. Værdireguleringen indregnes i resultatopgørelsen under posten "Kursreguleringer".

Renter fra swaps samt præmier fra fonds- og valutaterminforretninger indregnes netto i resultatopgørelsen under posten "Renteindtægter af afledte finansielle instrumenter".

Fastforrentede udlån, som måles til amortiseret kostpris der er dagsværdisikret med renteswaps, måles for så vidt angår den sikrede risiko til dagsværdi. Værdireguleringen indregnes under posten "Kursreguleringer".

Ved sikringens ophør værdireguleres de sikrede udlån efter principperne for måling til amortiseret kostpris på baggrund af den nyberegnete værdi.

## SKATTER

Alm. Brand Bank A/S og tilhørende datterselskaber indgår i sambeskatningskreds med Alm. Brand A/S. Aktuel skat af sambeskatningsindkomsten samt udskudt skat på regnskabsmæssige merværdier set i forhold til de skattemæssige værdier samt underskud fordeles imellem de sambeskattede selskaber.

Afgiften på "Rentefordel ved skattemæssigt fradrag for hensættelser til tab" er indregnet i posten "Skat".

## ANDRE AKTIVER

Periodiseringer opført som aktiver omfatter afholdte omkostninger vedrørende efterfølgende regnskabsperiode samt tilgodehavende renter mv. Derudover indregnes afledte finansielle instrumenter med positiv dagsværdi.

## ANDRE PASSIVER

Periodiseringer opført som forpligtelser udgøres af modtagne betalinger vedrørende indtægter i den efterfølgende periode samt skyldige renter mv. Derudover indregnes afledte finansielle instrumenter med negativ dagsværdi.

Kvartalsrapporten og åbningsbalancen er ikke revideret.

# ACCOUNTING POLICIES

---

## GENERAL

The interim report, comprising the financial statements and consolidated financial statements for the first nine months of 2005 of Alm. Brand Bank A/S, has been prepared in accordance with the Danish Financial Business Act, the executive order on the preparation of financial reports presented by credit institutions and investment companies, and the guidelines issued by the Danish Financial Supervisory Authority.

## ACCOUNTING POLICIES

With effect from 1 January 2005, the accounting policies have been changed in accordance with the general changes for financial institutions to the effect that recognition and measurement etc. comply with the executive order on the presentation of financial statements currently in force. The comparative figures for 2004 have been restated accordingly. As described in the annual report 2004, the changed accounting policies have the overall effect of reducing equity by DKK 19 million.

The financial impact from the changed accounting policies is described in a separate section at the end of the report.

## CONSOLIDATION

Alm. Brand Bank A/S has decided to prepare and publish consolidated financial statements notwithstanding that the banking group is included in the consolidated financial statements of Alm. Brand A/S and Alm. Brand af 1792 fmba.

The interim report comprises the parent company, Alm. Brand Bank A/S, and group undertakings in which Alm. Brand Bank A/S directly or indirectly exercises a controlling influence. The consolidated financial statements are prepared on the basis of the financial statements of Alm. Brand Bank A/S and its subsidiary undertakings by consolidating items of a similar nature and eliminating intra-group income and expenses, intra-group accounts and gains and losses on transactions between the consolidated undertakings. The financial statements used in the consolidation are prepared or revised in accordance with the group's accounting policies.

Alm. Brand Bank A/S' participating interests in consolidated subsidiary undertakings are offset by Alm. Brand Bank A/S' proportionate share of the net assets of the subsidiary undertakings. The proportionate shares of the results and equity of subsidiary undertakings attributable to minority interests are measured and recognised as separate items in the profit and loss account and the balance sheet.

## PARTICIPATING INTERESTS IN ASSOCIATES

Participating interests in associates are measured using the equity method. The proportionate share of the profit or loss after tax of each associate is recognised in 'Profit from participating interests in associates and group undertakings'.

## PARTICIPATING INTERESTS IN GROUP UNDERTAKINGS

Participating interests in listed group undertakings are measured at fair value at the balance sheet date. Participating interests in subsidiaries are measured using the equity method. The profit or loss before tax of subsidiaries is recognised in 'Profit from participating interests in associates and group undertakings' together with market value adjustments of other group undertakings.

## INTRA-GROUP TRANSACTIONS

Intra-group services provided as part of the undertaking's sales are recognised at market prices. Trading in assets, including property and other financial investment assets, is transacted at market prices. Other intra-group transactions are settled on the basis of the actual costs incurred.

# ACCOUNTING POLICIES

---

## FOREIGN CURRENCY TRANSLATION

Assets and liabilities denominated in foreign currency are recognised at the rates of exchange published by Danmarks Nationalbank at the balance sheet date. Income and expenses denominated in foreign currency are recognised at the rates of exchange ruling at the transaction date. Exchange gains and losses are recognised in the profit and loss account.

## PROFIT AND LOSS ACCOUNT ITEMS, GENERAL

Interest and fees are accrued over the lifetime of the transactions and included in the profit and loss account at the amounts relating to the accounting period.

Interest-like fees and commissions that are an integral part of the effective rate of interest on financial receivables and payables measured at amortised cost, are included in the profit and loss account under 'Interest'.

Market value adjustments of securities result from measurement between the book values and the corresponding fair values. Market value adjustments are recognised in the profit and loss account.

## LOANS, ADVANCES AND OTHER RECEIVABLES (INCLUDING MORTGAGE DEEDS AND LEASING)

Loans, advances and other receivables at amortised cost are measured on initial recognition at fair value plus transaction costs less fees and commissions received that are directly related to the acquisition or issue of the financial instrument. On subsequent recognition, such loans, advances and other receivables will be adjusted to amortised cost on a current basis.

An ongoing evaluation takes place to detect any objective indication of impairment of the company's loans, advances and other receivables determined at amortised cost. In case of any objective indication of impairment, the need is assessed for writing down the loan, advance or receivable by the difference between the carrying amount before the write-down and the present value of the expected future payments from the loan, advance or receivable.

Loans, advances and other receivables at fair value are measured at fair value on initial and subsequent recognition.

## SECURITIES

Securities are measured at fair value. The fair value of listed securities is determined based on the closing price at the balance sheet date, or in the absence of a closing price, another public price deemed to be most similar thereto.

The fair value of unlisted securities is determined as the transaction price that would result from a transaction between independent parties.

Investments are recognised at cost.

## REPO/REVERSE TRANSACTIONS

Securities sold under agreements to repurchase at a later date (repo transactions) remain in the balance sheet. Amounts received are included as liabilities payable to the purchaser and are subject to interest at the agreed rate. The securities are measured as if they were still included in the balance sheet, and market value adjustments and interest etc. are recognised in the profit and loss account.

# ACCOUNTING POLICIES

---

Securities purchased under agreements to resell at a later date (reverse transactions) are not included in the balance sheet. Amounts paid are recognised as assets and are subject to interest at the agreed rate.

## TANGIBLE ASSETS

Machinery and equipment etc. is measured at cost less depreciation and write-downs and the expected residual value. Depreciation is based on the expected useful lives of the assets.

## INTANGIBLE ASSETS

Intangible assets, including IT software and IT development costs, are fully expensed in the year of acquisition.

## DERIVATIVES

Forward transactions, futures, options, swaps and unsettled spot transactions are measured at the fair values. The value adjustment is recognised in the profit and loss account under 'Market value adjustments'.

Interest receivable from swaps and premiums on forward securities and forward currency transactions are recognised on a net basis in the profit and loss account under 'Interest receivable from derivatives'.

Where fixed-rate loans measured at amortised cost are fair value hedged by interest rate swaps, the hedged risk is measured at fair value. The value adjustment is included under 'Market value adjustments'.

On termination of the hedge, the value of the hedged loans and advances is adjusted using the principles for measurement at amortised cost based on the adjusted value.

## TAX

Alm. Brand Bank A/S and the wholly owned subsidiaries are taxed jointly with Alm. Brand A/S. Current tax on the jointly taxed income and deferred tax on excess over book values for accounting purposes relative to the tax values and losses are distributed among the jointly taxed companies.

The charge on 'interest benefits from tax deductions in respect of provisions for bad and doubtful debts' is included under 'Tax'.

## OTHER ASSETS

Prepayments comprise costs incurred relating to the following financial period, accrued interest etc. In addition, positive fair values of derivative financial instruments are recognised.

## OTHER LIABILITIES

Deferred income comprises payments received relating to income in the following period, interest payable etc. In addition, negative fair values of derivative financial instruments are recognised.

The interim report and the opening balance sheet are unaudited.

# RESULTATOPGØRELSE

## PROFIT AND LOSS ACCOUNT

| 1.000 kr. (DKK '000)  | Note | Koncern<br>Group               |                                |                         | Moderselskab<br>Parent Company |                                |                         |
|---|------|--------------------------------|--------------------------------|-------------------------|--------------------------------|--------------------------------|-------------------------|
|   |      | 1.-3. kvrt.<br>(Q1-Q3)<br>2005 | 1.-3. kvrt.<br>(Q1-Q3)<br>2004 | Helår<br>(year)<br>2004 | 1.-3. kvrt.<br>(Q1-Q3)<br>2005 | 1.-3. kvrt.<br>(Q1-Q3)<br>2004 | Helår<br>(year)<br>2004 |
| Renteindtægter<br>Interest receivable   | 1    | 450.568                        | 410.638                        | 552.394                 | 382.259                        | 335.524                        | 453.374                 |
| Renteudgifter<br>Interest payable   | 2    | 196.887                        | 164.688                        | 224.058                 | 188.722                        | 158.704                        | 216.043                 |
| <b>Netto renteindtægter</b><br>Net interest income  |      | <b>253.681</b>                 | <b>245.950</b>                 | <b>328.336</b>          | <b>193.537</b>                 | <b>176.820</b>                 | <b>237.331</b>          |
| Udbytte af aktier mv.<br>Dividend on participating interests  |      | 9.079                          | 6.478                          | 6.674                   | 1.990                          | 2.655                          | 2.721                   |
| Gebyrer og provisionsindtægter<br>Fees and commissions receivable   |      | 147.958                        | 127.067                        | 175.310                 | 144.564                        | 111.106                        | 151.153                 |
| Afgivne gebyrer og provisionsudgifter<br>Fees and commissions payable   |      | 32.393                         | 32.919                         | 45.139                  | 14.231                         | 17.224                         | 21.051                  |
| <b>Netto rente- og gebyrindtægter</b><br>Net interest and fee income  |      | <b>378.325</b>                 | <b>346.576</b>                 | <b>465.181</b>          | <b>325.860</b>                 | <b>273.357</b>                 | <b>370.154</b>          |
| Kursreguleringer<br>Market value adjustments  | 3    | 146.286                        | 80.469                         | 85.116                  | 48.338                         | 46.913                         | 50.336                  |
| Andre driftsindtægter<br>Other ordinary income  |      | 6.852                          | 10.508                         | 13.550                  | 122                            | 629                            | 1.000                   |
| Udgifter til personale og administration<br>Staff costs and administrative expenses   | 4    | 271.348                        | 259.884                        | 360.800                 | 237.807                        | 223.793                        | 310.845                 |
| Af- og nedskrivninger på materielle aktiver<br>Depreciation and write-downs of tangible assets  |      | 416                            | 963                            | 1.221                   | 416                            | 891                            | 1.159                   |
| Andre driftsudgifter<br>Other ordinary expenses   |      | -                              | 11                             | 57                      | -                              | -                              | 46                      |
| Nedskrivninger på udlån og tilgodehavender mv.<br>Write-downs of loans, advances and receivables etc.   | 5    | 806                            | 20.764                         | 30.378                  | 6.305                          | 12.471                         | 13.081                  |
| Resultat af kapitalandele i associerede og<br>tilknyttede virksomheder<br>Profit from participating interests in<br>associated and group undertakings |      | -3.670                         | 1.721                          | 3.020                   | 39.064                         | 31.768                         | 29.976                  |
| Resultat af aktiviteter under afvikling<br>Profit on business in run-off  |      | 101                            | -                              | -                       | 101                            | -                              | -                       |
| <b>Resultat før skat</b><br>Profit before tax   |      | <b>255.324</b>                 | <b>157.652</b>                 | <b>174.411</b>          | <b>168.957</b>                 | <b>115.512</b>                 | <b>126.335</b>          |
| Skat<br>Tax   |      | 51.978                         | 6.317                          | 6.528                   | 52.916                         | 2.160                          | 2.228                   |
| <b>Periodens resultat</b><br>Profit for the period  |      | <b>203.346</b>                 | <b>151.335</b>                 | <b>167.883</b>          | <b>116.041</b>                 | <b>113.352</b>                 | <b>124.107</b>          |
| Heraf minoritetsinteressers andel<br>Profit attributable to minority interests  |      | 87.305                         | 37.983                         | 43.776                  |                                |                                |                         |

# BALANCE

## BALANCE SHEET

| 1.000 kr. (DKK '000)   | Note | Koncern<br>Group  |                   |                   | Moderselskab<br>Parent Company |                   |                   |
|--|------|-------------------|-------------------|-------------------|--------------------------------|-------------------|-------------------|
|  |      | 30.09.2005        | 30.09.2004        | 31.12.2004        | 30.09.2005                     | 30.09.2004        | 31.12.2004        |
| <b>AKTIVER</b>   |      |                   |                   |                   |                                |                   |                   |
| ASSETS   |      |                   |                   |                   |                                |                   |                   |
| Kassebeholdning og anfordringstilgodehavender hos centralbanker<br>Cash in hand and receivables at call from central banks |      | 11.787            | 153.975           | 12.501            | 11.787                         | 153.975           | 12.501            |
| Tilgodehavender hos kreditinstitutter og centralbanker<br>Receivables from credit institutions and central banks           |      | 2.386.897         | 1.594.199         | 1.690.458         | 2.386.596                      | 1.593.707         | 1.689.197         |
| Udlån og andre tilgodehavender til dagsværdi<br>Loans, advances and other receivables at fair value                        |      | 1.155.477         | 1.282.997         | 1.226.442         | 517.268                        | 601.442           | 603.409           |
| Udlån og andre tilgodehavender til amortiseret kostpris<br>Loans, advances and other receivables at amortised cost         |      | 8.740.404         | 7.092.841         | 7.680.911         | 9.926.222                      | 7.813.352         | 8.373.948         |
| Obligationer til dagsværdi<br>Bonds at fair value  |      | 3.572.012         | 2.892.934         | 3.224.666         | 2.517.849                      | 2.362.779         | 2.665.110         |
| Aktier mv.<br>Shares etc.  |      | 683.206           | 290.754           | 307.410           | 104.118                        | 41.990            | 54.567            |
| Kapitalandele i associerede virksomheder<br>Participating interests in associated undertakings                             |      | 295               | 267               | 295               | -                              | -                 | -                 |
| Kapitalandele i tilknyttede virksomheder<br>Participating interests in group undertakings                                  |      | 2.415             | 2.471             | 1.878             | 438.071                        | 225.090           | 218.486           |
| Øvrige materielle aktiver<br>Other tangible assets   |      | 3.193             | 3.062             | 3.325             | 3.193                          | 2.845             | 3.273             |
| Aktuelle skatteaktiver<br>Current tax assets   |      | 7.687             | -                 | 4.301             | -                              | -                 | -                 |
| Udskudte skatteaktiver<br>Deferred tax assets  |      | 166.118           | -                 | -                 | -                              | -                 | -                 |
| Midlertidigt overtagne aktiver<br>Assets acquired temporarily  |      | 2.725             | 1.100             | 1.075             | -                              | 100               | 75                |
| Andre aktiver<br>Other assets  |      | 852.208           | 416.881           | 522.988           | 800.905                        | 372.031           | 528.192           |
| Periodeafgrænsningsposter<br>Prepayments   |      | 5.211             | 4.734             | 4.241             | 4.567                          | 4.733             | 4.207             |
| <b>Aktiver i alt</b><br><b>Total assets</b>  |      | <b>17.589.635</b> | <b>13.736.215</b> | <b>14.680.491</b> | <b>16.710.576</b>              | <b>13.172.044</b> | <b>14.152.965</b> |

# BALANCE

## BALANCE SHEET

| 1.000 kr. (DKK '000)  | Note | Koncern<br>Group  |                   |                   | Moderselskab<br>Parent Company |                   |                   |
|---|------|-------------------|-------------------|-------------------|--------------------------------|-------------------|-------------------|
|   |      | 30.09.2005        | 30.09.2004        | 31.12.2004        | 30.09.2005                     | 30.09.2004        | 31.12.2004        |
| <b>PASSIVER</b>   |      |                   |                   |                   |                                |                   |                   |
| LIABILITIES   |      |                   |                   |                   |                                |                   |                   |
| <b>GÆLD</b>   |      |                   |                   |                   |                                |                   |                   |
| PAYABLES  |      |                   |                   |                   |                                |                   |                   |
| Gæld til kreditinstitutter<br>Payables to credit institutions   |      | 4.354.862         | 1.998.276         | 2.826.211         | 3.999.562                      | 1.779.276         | 2.597.210         |
| Indlån og anden gæld<br>Deposits and other payables   |      | 9.594.412         | 9.284.697         | 9.184.706         | 9.594.293                      | 9.284.115         | 9.184.383         |
| Aktuelle skatteforpligtelser<br>Current tax liabilities   |      | 26.451            | -                 | -                 | 22.917                         | -                 | -                 |
| Andre passiver<br>Other liabilities   |      | 1.766.788         | 1.005.282         | 1.199.942         | 1.739.173                      | 974.869           | 1.224.597         |
| Periodeafgrænsningsposter<br>Deferred income  |      | 193               | -                 | 160               | 100                            | -                 | 160               |
| <b>Gæld i alt</b>   |      | <b>15.742.706</b> | <b>12.288.255</b> | <b>13.211.019</b> | <b>15.356.045</b>              | <b>12.038.260</b> | <b>13.006.350</b> |
| <b>Total payables</b>   |      |                   |                   |                   |                                |                   |                   |
| <b>HENSATTE FORPLIGTELSER</b>   |      |                   |                   |                   |                                |                   |                   |
| PROVISIONS  |      |                   |                   |                   |                                |                   |                   |
| Hensættelser til pensioner og lignende forpligtelser<br>Provisions for pensions and similar liabilities |      | 10.165            | 8.089             | 10.165            | 10.165                         | 8.089             | 10.165            |
| Hensættelser til tab på garantier<br>Provisions for losses on guarantees                                |      | 8                 | 38                | 38                | 8                              | 38                | 38                |
| <b>Hensatte forpligtelser i alt</b>   |      | <b>10.173</b>     | <b>8.127</b>      | <b>10.203</b>     | <b>10.173</b>                  | <b>8.127</b>      | <b>10.203</b>     |
| <b>Total provisions</b>   |      |                   |                   |                   |                                |                   |                   |
| <b>EFTERSTILLEDE KAPITALINDSKUD</b>   |      |                   |                   |                   |                                |                   |                   |
| SUBORDINATED DEBT   |      |                   |                   |                   |                                |                   |                   |
| <b>Efterstillede kapitalindskud</b>   | 6    | <b>300.000</b>    | <b>300.000</b>    | <b>300.000</b>    | <b>300.000</b>                 | <b>300.000</b>    | <b>300.000</b>    |
| <b>Subordinated debt</b>  |      |                   |                   |                   |                                |                   |                   |

# BALANCE

## BALANCE SHEET

| 1.000 kr. (DKK '000)  | Note | Koncern<br>Group  |                   |                   | Moderselskab<br>Parent Company |                   |                   |
|---|------|-------------------|-------------------|-------------------|--------------------------------|-------------------|-------------------|
|   |      | 30.09.2005        | 30.09.2004        | 31.12.2004        | 30.09.2005                     | 30.09.2004        | 31.12.2004        |
| <b>EGENKAPITAL</b><br>SHAREHOLDERS' EQUITY                                    | 7    |                   |                   |                   |                                |                   |                   |
| Aktiekapital<br>Share capital   |      | 351.000           | 351.000           | 351.000           | 351.000                        | 351.000           | 351.000           |
| Andre reserver<br>Other reserves  |      | -                 | -                 | -                 | 278.125                        | 127.217           | 123.188           |
| Overført overskud eller underskud<br>Retained earnings                        |      | 693.358           | 474.657           | 485.412           | 415.233                        | 347.440           | 362.224           |
| Minoritetsinteresser<br>Minority interests                                    |      | 492.398           | 314.176           | 322.857           | -                              | -                 | -                 |
| <b>Egenkapital i alt</b><br><b>Total shareholders' equity</b>                 |      | <b>1.536.756</b>  | <b>1.139.833</b>  | <b>1.159.269</b>  | <b>1.044.358</b>               | <b>825.657</b>    | <b>836.412</b>    |
| <i>Heraf foreslået udbytte</i><br><i>Of which proposed dividend</i>           |      | -                 | -                 | 100.000           | -                              | -                 | 100.000           |
| <b>Passiver i alt</b><br><b>Total liabilities</b>                             |      | <b>17.589.635</b> | <b>13.736.215</b> | <b>14.680.491</b> | <b>16.710.576</b>              | <b>13.172.044</b> | <b>14.152.965</b> |
| <br><b>IKKE BALANCEFØRTE POSTER</b><br>OFF-BALANCE-SHEET ITEMS                | 8    |                   |                   |                   |                                |                   |                   |
| Garantier mv.<br>Guarantees etc.  |      | 1.732.837         | 1.264.256         | 1.189.338         | 1.732.837                      | 1.264.256         | 1.189.338         |
| Andre forpligtelser<br>Other commitments                                      |      | 293.703           | 164.287           | 156.526           | 289.616                        | 160.378           | 150.838           |
| <b>Ikke balanceførte poster i alt</b><br><b>Total off-balance-sheet items</b> |      | <b>2.026.540</b>  | <b>1.428.543</b>  | <b>1.345.864</b>  | <b>2.022.453</b>               | <b>1.424.634</b>  | <b>1.340.176</b>  |

# NOTER

## NOTES TO THE ACCOUNTS

| 1.000 kr. (DKK '000)  | Koncern                      |                              |                         | Moderselskab                 |                              |                         |
|---|------------------------------|------------------------------|-------------------------|------------------------------|------------------------------|-------------------------|
|   | Group                        |                              |                         | Parent Company               |                              |                         |
|   | 1.-3. kv.<br>(Q1-Q3)<br>2005 | 1.-3. kv.<br>(Q1-Q3)<br>2004 | Helår<br>(year)<br>2004 | 1.-3. kv.<br>(Q1-Q3)<br>2005 | 1.-3. kv.<br>(Q1-Q3)<br>2004 | Helår<br>(year)<br>2004 |
| <b>NOTE 1 Renteindtægter</b>  |                              |                              |                         |                              |                              |                         |
| Interest receivable   |                              |                              |                         |                              |                              |                         |
| Tilgodehavender hos kreditinstitutter og centralbanker<br>Receivables from credit institutions and central banks  | 29.221                       | 20.848                       | 29.432                  | 29.189                       | 20.815                       | 29.425                  |
| Udlån og andre tilgodehavender<br>Loans, advances and other receivables   | 332.678                      | 308.860                      | 415.530                 | 296.174                      | 257.087                      | 346.069                 |
| Obligationer<br>Bonds   | 81.541                       | 83.502                       | 108.326                 | 49.753                       | 60.485                       | 79.249                  |
| Afledte finansielle instrumenter i alt<br>Total derivatives   | 7.049                        | -2.743                       | -1.181                  | 7.064                        | -2.962                       | -1.490                  |
| Heraf:<br>Of which:   |                              |                              |                         |                              |                              |                         |
| Valutakontrakter<br>Currency contracts  | 15.676                       | 11.660                       | 16.277                  | 15.691                       | 11.441                       | 15.968                  |
| Rentekontrakter<br>Interest rate contracts  | -8.627                       | -14.403                      | -17.458                 | -8.627                       | -14.403                      | -17.458                 |
| Øvrige renteindtægter<br>Other interest receivable  | 79                           | 171                          | 287                     | 79                           | 99                           | 121                     |
| I alt renteindtægter<br>Total interest receivable   | 450.568                      | 410.638                      | 552.394                 | 382.259                      | 335.524                      | 453.374                 |
| Renteindtægter hidrørende fra ægte købs- og<br>tilbagekøbsforretninger:<br>Income from genuine purchase and<br>resale transactions included in:           |                              |                              |                         |                              |                              |                         |
| Tilgodehavender hos kreditinstitutter og centralbanker<br>Receivables from credit institutions and central banks  | 15.559                       | 6.057                        | 12.698                  | 15.559                       | 6.057                        | 12.698                  |
| Udlån og andre tilgodehavender<br>Loans, advances and other receivables   | 1.317                        | -                            | 26                      | 1.317                        | -                            | 26                      |
| <b>NOTE 2 Renteudgifter</b>   |                              |                              |                         |                              |                              |                         |
| Interest payable  |                              |                              |                         |                              |                              |                         |
| Kreditinstitutter og centralbanker<br>Credit institutions and central banks   | 60.794                       | 29.301                       | 42.948                  | 52.627                       | 23.435                       | 34.948                  |
| Indlån og anden gæld<br>Deposits and other payables   | 125.233                      | 123.711                      | 165.856                 | 125.235                      | 123.712                      | 165.857                 |
| Udstedte obligationer<br>Issued bonds   | -                            | 564                          | 564                     | -                            | 564                          | 564                     |
| Efterstillede kapitalindskud<br>Subordinated debt   | 10.697                       | 10.721                       | 14.332                  | 10.697                       | 10.721                       | 14.332                  |
| Øvrige renteudgifter<br>Other interest payable  | 163                          | 391                          | 358                     | 163                          | 272                          | 342                     |
| I alt renteudgifter<br>Total interest payable   | 196.887                      | 164.688                      | 224.058                 | 188.722                      | 158.704                      | 216.043                 |
| Renteudgifter hidrørende fra ægte salgs- og<br>tilbagekøbsforretninger:<br>Interest payable from genuine sale and<br>repurchase transactions included in: |                              |                              |                         |                              |                              |                         |
| Gæld til kreditinstitutter og centralbanker<br>Payables to credit institutions and central banks  | 10.517                       | 5.526                        | 8.719                   | 10.517                       | 5.526                        | 8.719                   |
| Indlån og anden gæld<br>Deposits and other payables   | 1.357                        | -                            | -                       | 1.357                        | -                            | -                       |

# NOTER

## NOTES TO THE ACCOUNTS

| 1.000 kr. (DKK '000)   | Koncern                      |                              |                         | Moderselskab                 |                              |                         |
|--|------------------------------|------------------------------|-------------------------|------------------------------|------------------------------|-------------------------|
|  | Group                        |                              |                         | Parent Company               |                              |                         |
|  | 1.-3. kv.<br>(Q1-Q3)<br>2005 | 1.-3. kv.<br>(Q1-Q3)<br>2004 | Helår<br>(year)<br>2004 | 1.-3. kv.<br>(Q1-Q3)<br>2005 | 1.-3. kv.<br>(Q1-Q3)<br>2004 | Helår<br>(year)<br>2004 |
| <b>NOTE 3 Kursreguleringer</b>   |                              |                              |                         |                              |                              |                         |
| Market value adjustments   |                              |                              |                         |                              |                              |                         |
| Andre udlån og tilgodehavender til dagsværdi<br>Other loans, advances and receivables at fair value                        | 8.452                        | 17.261                       | 28.753                  | 19.712                       | 25.109                       | 40.396                  |
| Obligationer<br>Bonds  | -2.541                       | 12.940                       | -919                    | -7.694                       | 7.888                        | -6.343                  |
| Aktier mv.<br>Shares etc.  | 141.664                      | 51.029                       | 61.687                  | 42.162                       | 13.992                       | 19.111                  |
| Valuta<br>Foreign exchange   | 12.078                       | 3.437                        | 2.887                   | 6.143                        | 4.051                        | 5.246                   |
| Afledte finansielle instrumenter i alt<br>Total derivatives  | -13.367                      | -4.198                       | -7.292                  | -11.985                      | -4.127                       | -8.074                  |
| Heraf:<br>Of which:  |                              |                              |                         |                              |                              |                         |
| Valutakontrakter<br>Currency contracts   | 1.502                        | 756                          | 664                     | 1.528                        | 763                          | 684                     |
| Rentekontrakter<br>Interest rate contracts   | 683                          | -5.467                       | -8.733                  | 4.686                        | -5.467                       | -9.091                  |
| Aktiekontrakter<br>Share contracts   | -15.552                      | 513                          | 777                     | -18.199                      | 577                          | 333                     |
| I alt kursreguleringer<br>Total market value adjustments   | 146.286                      | 80.469                       | 85.116                  | 48.338                       | 46.913                       | 50.336                  |
| <b>NOTE 4 Udgifter til personale og administration</b>   |                              |                              |                         |                              |                              |                         |
| Staff costs and administrative expenses  |                              |                              |                         |                              |                              |                         |
| Lønninger og vederlag til direktion og bestyrelse:<br>Salaries and remuneration of Executive Board and Board of Directors: |                              |                              |                         |                              |                              |                         |
| Direktion<br>Executive Board   | 6.805                        | 6.156                        | 9.287                   | 6.805                        | 6.156                        | 9.287                   |
| Bestyrelse<br>Board of Directors   | 338                          | 281                          | 375                     | 338                          | 281                          | 375                     |
| I alt<br>Total   | 7.143                        | 6.437                        | 9.662                   | 7.143                        | 6.437                        | 9.662                   |
| Personaleudgifter:<br>Staff costs:   |                              |                              |                         |                              |                              |                         |
| Lønninger<br>Salaries and wages  | 92.230                       | 87.854                       | 120.683                 | 80.417                       | 73.822                       | 101.553                 |
| Pensioner<br>Pensions  | 8.618                        | 8.368                        | 11.213                  | 7.374                        | 6.935                        | 9.330                   |
| Udgifter til social sikring<br>Social security costs   | 9.319                        | 8.810                        | 11.637                  | 8.654                        | 7.984                        | 10.568                  |
| I alt<br>Total   | 110.167                      | 105.032                      | 143.533                 | 96.445                       | 88.741                       | 121.451                 |
| Øvrige administrationsudgifter<br>Other administrative expenses  | 154.038                      | 148.415                      | 207.605                 | 134.219                      | 128.615                      | 179.732                 |
| I alt udgifter til personale og administration<br>Total staff costs and administrative expenses                            | 271.348                      | 259.884                      | 360.800                 | 237.807                      | 223.793                      | 310.845                 |
| Antal ansatte omregnet til heltid, gennemsnit<br>Average number of employees, full-time equivalents                        | 275                          | 277                          | 278                     | 240                          | 237                          | 235                     |

# NOTER

## NOTES TO THE ACCOUNTS

| 1.000 kr. (DKK '000)   | Koncern              |                      |                 | Moderselskab         |                      |                 |
|--|----------------------|----------------------|-----------------|----------------------|----------------------|-----------------|
|  | Group                |                      |                 | Parent Company       |                      |                 |
|  | 1.-3. kv.<br>(Q1-Q3) | 1.-3. kv.<br>(Q1-Q3) | Helår<br>(year) | 1.-3. kv.<br>(Q1-Q3) | 1.-3. kv.<br>(Q1-Q3) | Helår<br>(year) |
|  | 2005                 | 2004                 | 2004            | 2005                 | 2004                 | 2004            |
| <b>NOTE 5 Nedskrivninger på udlån og tilgodehavender mv.</b> |                      |                      |                 |                      |                      |                 |
| Write-downs of loans, advances and receivables etc.          |                      |                      |                 |                      |                      |                 |
| Nedskrivninger i årets løb (netto)                           | 2.942                | 13.778               | 20.653          | 5.300                | 8.526                | 7.140           |
| Net write-downs in the year                                  |                      |                      |                 |                      |                      |                 |
| Tabt, ikke tidligere nedskrevet                              | 11.307               | 19.728               | 26.230          | 6.183                | 10.635               | 14.153          |
| Lost, not previously written down                            |                      |                      |                 |                      |                      |                 |
| Indgået på tidligere afskrevne fordringer                    | -13.443              | -12.742              | -16.505         | -5.178               | -6.690               | -8.212          |
| Received in respect of claims previously written off         |                      |                      |                 |                      |                      |                 |
| I alt  | 806                  | 20.764               | 30.378          | 6.305                | 12.471               | 13.081          |
| Total  |                      |                      |                 |                      |                      |                 |

### NOTE 6 Efterstillede kapitalindskud

Subordinated debt

Supplerende kapital

Tier 2

|  |         |         |         |         |         |         |
|--|---------|---------|---------|---------|---------|---------|
| Variabelt forrentet stående lån med udløb 03.05.2009*      | 200.000 | 300.000 | 200.000 | 200.000 | 300.000 | 200.000 |
| Floating interest rate Bullet loan, expiry 03.05.2009*     |         |         |         |         |         |         |
| Variabelt forrentet stående lån med udløb 09.05.2012       | 100.000 | -       | 100.000 | 100.000 | -       | 100.000 |
| Floating interest rate Bullet loan, expiry 09.05.2012      |         |         |         |         |         |         |
| I alt supplerende kapital                                  | 300.000 | 300.000 | 300.000 | 300.000 | 300.000 | 300.000 |
| Total tier 2   |         |         |         |         |         |         |
| Omkostninger ved optagelse af efterstillede kapitalindskud | -       | -       | 250     | -       | -       | 250     |
| Costs related to raising of subordinated debt              |         |         |         |         |         |         |

Hele den efterstillede kapital kan medregnes ved opgørelsen af den ansvarlige kapital.

The entire subordinated debt can be included when calculating the liable capital.

\* Der er i 2004 ekstraordinært afdraget 100 mio.kr.

\* In 2004, extraordinary repayments amounted to DKK 100 million.

# NOTER

## NOTES TO THE ACCOUNTS

| 1.000 kr. (DKK '000)                            | Koncern                |                        |                 | Moderselskab           |                        |                 |
|---|------------------------|------------------------|-----------------|------------------------|------------------------|-----------------|
|   | Group                  |                        |                 | Parent Company         |                        |                 |
|   | 1.-3. kvrt.<br>(Q1-Q3) | 1.-3. kvrt.<br>(Q1-Q3) | Helår<br>(year) | 1.-3. kvrt.<br>(Q1-Q3) | 1.-3. kvrt.<br>(Q1-Q3) | Helår<br>(year) |
|   | 2005                   | 2004                   | 2004            | 2005                   | 2004                   | 2004            |
| <b>NOTE 7 Egenkapital</b>                       |                        |                        |                 |                        |                        |                 |
| Shareholders' equity                            |                        |                        |                 |                        |                        |                 |
| <b>Kapitalbevægelser</b>                        |                        |                        |                 |                        |                        |                 |
| Movements in capital                            |                        |                        |                 |                        |                        |                 |
| Aktiekapital                                    |                        |                        |                 | 351.000                | 351.000                | 351.000         |
| Share capital                                   |                        |                        |                 |                        |                        |                 |
| Reserver primo (datterselskaber)                |                        |                        |                 | 123.188                | 197.989                | 197.989         |
| Reserves, opening (subsidiaries)                |                        |                        |                 |                        |                        |                 |
| Resultat datterselskaber                        |                        |                        |                 | 22.098                 | 29.228                 | 26.106          |
| Profit/loss of subsidiaries                     |                        |                        |                 |                        |                        |                 |
| Udbytte datterselskaber                         |                        |                        |                 | -50.000                | -100.000               | -100.000        |
| dividends, subsidiaries                         |                        |                        |                 |                        |                        |                 |
| Øvrig ændring vedrørende datterselskaber        |                        |                        |                 | 182.839                | -                      | -907            |
| Other change relating to subsidiaries           |                        |                        |                 |                        |                        |                 |
| Reserver ultimo (datterselskaber)               |                        |                        |                 | 278.125                | 127.217                | 123.188         |
| Reserves, end of period (subsidiaries)          |                        |                        |                 |                        |                        |                 |
| Overført resultat primo                         |                        |                        |                 | 362.224                | 213.316                | 213.316         |
| Retained profit, opening                        |                        |                        |                 |                        |                        |                 |
| Udbytte fra datterselskaber                     |                        |                        |                 | 50.000                 | 100.000                | 100.000         |
| Dividends from subsidiaries                     |                        |                        |                 |                        |                        |                 |
| Udbetalt udbytte                                |                        |                        |                 | -100.000               | -50.000                | -50.000         |
| Dividends paid                                  |                        |                        |                 |                        |                        |                 |
| Øvrige ændringer moderselskab                   |                        |                        |                 | 9.065                  | -                      | -               |
| Other changes, parent company                   |                        |                        |                 |                        |                        |                 |
| Øvrig ændring vedrørende datterselskaber        |                        |                        |                 | -                      | -                      | 907             |
| Other change relating to subsidiaries           |                        |                        |                 |                        |                        |                 |
| Moderselskabets resultat ekskl. datterselskaber |                        |                        |                 | 93.944                 | 84.124                 | 98.001          |
| Parent company profit excluding subsidiaries    |                        |                        |                 |                        |                        |                 |
| Overført resultat ultimo                        |                        |                        |                 | 415.233                | 347.440                | 362.224         |
| Total retained profit, end of period            |                        |                        |                 |                        |                        |                 |
| Egenkapital ultimo                              | 1.044.358              | 825.657                | 836.412         | 1.044.358              | 825.657                | 836.412         |
| Shareholders' equity, end of period             |                        |                        |                 |                        |                        |                 |
| Minoritetsinteresser                            | 492.398                | 314.176                | 322.857         |                        |                        |                 |
| Minority interests                              |                        |                        |                 |                        |                        |                 |
| Koncern egenkapital                             | 1.536.756              | 1.139.833              | 1.159.269       |                        |                        |                 |
| Consolidated equity                             |                        |                        |                 |                        |                        |                 |
| Heraf foreslået udbytte                         | -                      | -                      | 100.000         | -                      | -                      | 100.000         |
| Of which proposed dividend                      |                        |                        |                 |                        |                        |                 |

Bankens aktiekapital består af 351.000 stk. aktier à 1.000 kr. i alt nominelt 351.000.000 kr.

The bank's share capital consists of 351,000 shares of a total nominal value of DKK 351,000,000.

# NOTER

## NOTES TO THE ACCOUNTS

|                      | Koncern     |             |        | Morderselskab  |             |        |
|----------------------|-------------|-------------|--------|----------------|-------------|--------|
|                      | Group       |             |        | Parent Company |             |        |
|                      | 1.-3. kvrt. | 1.-3. kvrt. | Helår  | 1.-3. kvrt.    | 1.-3. kvrt. | Helår  |
|                      | (Q1-Q3)     | (Q1-Q3)     | (year) | (Q1-Q3)        | (Q1-Q3)     | (year) |
| 1.000 kr. (DKK '000) | 2005        | 2004        | 2004   | 2005           | 2004        | 2004   |

### NOTE 8 Ikke balanceførte poster

Off-balance-sheet items

#### Garantier mv.

Guarantees etc.

|                                   |           |           |           |           |           |           |
|-----------------------------------|-----------|-----------|-----------|-----------|-----------|-----------|
| Finansgarantier                   | 1.082.525 | 997.083   | 817.734   | 1.082.525 | 997.083   | 817.734   |
| Financial guarantees              |           |           |           |           |           |           |
| Tabsgarantier for realkreditudlån | 212.643   | -         | -         | 212.643   | -         | -         |
| Mortgage finance guarantees       |           |           |           |           |           |           |
| Øvrige garantier                  | 437.669   | 267.173   | 371.604   | 437.669   | 267.173   | 371.604   |
| Other guarantees                  |           |           |           |           |           |           |
| Garantier mv. i alt               | 1.732.837 | 1.264.256 | 1.189.338 | 1.732.837 | 1.264.256 | 1.189.338 |
| Total guarantees etc.             |           |           |           |           |           |           |

#### Andre forpligtelser

Other commitments

|                                       |         |         |         |         |         |         |
|---------------------------------------|---------|---------|---------|---------|---------|---------|
| Uigenkaldelige kredittilsagn          | -       | 100.000 | 100.000 | -       | 100.000 | 100.000 |
| Irrevocable standby letters of credit |         |         |         |         |         |         |
| Øvrige forpligtelser                  | 293.703 | 64.287  | 56.526  | 289.616 | 60.378  | 50.838  |
| Other commitments                     |         |         |         |         |         |         |
| Andre forpligtelser i alt             | 293.703 | 164.287 | 156.526 | 289.616 | 160.378 | 150.838 |
| Total other commitments               |         |         |         |         |         |         |

#### Eventualforpligtelser

Contingent liabilities

Selskabet hæfter solidarisk sammen med de øvrige samregistrerede selskaber for disse selskabers samlede skatte- og afgiftstilsvar.  
The company and other jointly-taxed companies are jointly and severally liable for the total tax liability of these companies.

Koncernen er som aktiv finansiel koncern part i en række retssager. Sagerne vurderes løbende, og der foretages de nødvendige hensættelser.  
Det er ledelsens opfattelse, at disse sager ikke vil påføre koncernen yderligere tab.

Being an active financial services group, the group is a party to a number of lawsuits. The cases are reviewed on an ongoing basis, and the necessary provisions are made. Management believes that these cases will not inflict further losses on the group.

#### Sikkerhedsstillelser

Collateral security

Ultimo 3. kvartal 2005 er der stillet obligationer til sikkerhed over for centralbanker til en kursværdi af 546 mio.kr. (3. kvartal 2004: 454 mio.kr.).  
At end September 2005 bonds used as collateral vis-à-vis central banks represent a market value of DKK 546 million (3Q 2004: DKK 454 million).

# NOTER

## NOTES TO THE ACCOUNTS

| 1.000 kr. (DKK '000)                                 | Koncern                      |                              |                         | Moderselskab                 |                              |                         |
|--|------------------------------|------------------------------|-------------------------|------------------------------|------------------------------|-------------------------|
|  | Group                        |                              |                         | Parent Company               |                              |                         |
|  | 1.-3. kv.<br>(Q1-Q3)<br>2005 | 1.-3. kv.<br>(Q1-Q3)<br>2004 | Helår<br>(year)<br>2004 | 1.-3. kv.<br>(Q1-Q3)<br>2005 | 1.-3. kv.<br>(Q1-Q3)<br>2004 | Helår<br>(year)<br>2004 |
| <b>NOTE 9 Nøgletal</b>                               |                              |                              |                         |                              |                              |                         |
| Key ratios   |                              |                              |                         |                              |                              |                         |
| Solvensprocent *                                     | 11,2%                        | 12,4%                        | 12,4%                   | 9,7%                         | 10,6%                        | 10,2%                   |
| Solvency ratio *                                     |                              |                              |                         |                              |                              |                         |
| Kernekapitalprocent *                                | 8,9%                         | 9,6%                         | 9,7%                    | 7,4%                         | 7,5%                         | 7,3%                    |
| Tier 1 ratio *                                       |                              |                              |                         |                              |                              |                         |
| Periodens egenkapitalforrentning før skat            | 18,0%                        | 15,6%                        | 16,5%                   | 18,0%                        | 14,5%                        | 16,5%                   |
| Return on equity for the period before tax           |                              |                              |                         |                              |                              |                         |
| Periodens egenkapitalforrentning efter skat          | 12,3%                        | 15,3%                        | 16,2%                   | 12,3%                        | 14,3%                        | 16,2%                   |
| Return on equity for the period after tax            |                              |                              |                         |                              |                              |                         |
| Indtjening pr. omkostningskrone                      | 1,94                         | 1,56                         | 1,45                    | 1,69                         | 1,49                         | 1,39                    |
| Income/cost ratio                                    |                              |                              |                         |                              |                              |                         |
| Renterisiko *  | 15,9%                        | 13,0%                        | 10,1%                   | 7,0%                         | 7,5%                         | 5,9%                    |
| Interest rate risk *                                 |                              |                              |                         |                              |                              |                         |
| Valutaposition *                                     | 6,1%                         | 12,6%                        | 9,5%                    | 7,7%                         | 3,3%                         | 1,7%                    |
| Foreign exchange position *                          |                              |                              |                         |                              |                              |                         |
| Valutarisiko *                                       | 0,1%                         | 0,2%                         | 0,2%                    | 0,1%                         | 0,0%                         | 0,0%                    |
| Foreign exchange risk *                              |                              |                              |                         |                              |                              |                         |
| Udlån plus nedskrivninger herpå i forhold til indlån | -                            | -                            | -                       | 110,2%                       | 92,0%                        | 99,1%                   |
| Loans and advances plus related write-downs/deposits |                              |                              |                         |                              |                              |                         |
| Overdækning i forhold til lovkrav om likviditet *    | 62,3%                        | 104,7%                       | 71,2%                   | 52,4%                        | 113,4%                       | 43,6%                   |
| Cover relative to statutory liquidity requirement *  |                              |                              |                         |                              |                              |                         |
| Summen af store engagementer *                       | 202,4%                       | 159,1%                       | 218,4%                  | 270,4%                       | 232,9%                       | 306,2%                  |
| Total amount of large exposures *                    |                              |                              |                         |                              |                              |                         |
| Akkumuleret nedskrivningsprocent                     | 1,9%                         | 2,2%                         | 2,5%                    | 1,1%                         | 1,3%                         | 1,5%                    |
| Accumulated write-down ratio                         |                              |                              |                         |                              |                              |                         |
| Periodens nedskrivningsprocent                       | 0,0%                         | 0,2%                         | 0,2%                    | 0,1%                         | 0,1%                         | 0,0%                    |
| Write-down ratio for the period                      |                              |                              |                         |                              |                              |                         |
| Periodens udlånsvækst                                | 11,1%                        | 1,7%                         | 8,3%                    | 16,3%                        | 2,0%                         | 9,0%                    |
| Growth in lending for the period                     |                              |                              |                         |                              |                              |                         |
| Udlån i forhold til egenkapital                      | 9,5                          | 11,6                         | 11,8                    | 10,0                         | 10,2                         | 11,9                    |
| Gearing of lending                                   |                              |                              |                         |                              |                              |                         |

\* Nøgletal vedrørende 2004 er ikke tilpasset.

\* Key ratios in respect of 2004 have not been restated.

\*\* Renterisikoen ultimo tredje kvartal 2005 er opgjort til 2,8% efter den interne metode. Ved den interne opgørelse af bankkoncernens samlede renterisiko korrigeres bl.a. for ydelsesrækken på bankkoncernens pantebrevsbeholdning med de forventede førtidsindfrielse, ligesom minoritetsinteressernes andel af renterisikoen fratrækkes.

\*\* At 30 September 2005 the interest rate risk has been calculated at 2.8% according to the in-house method. In the in-house calculation of the banking group's overall interest rate risk, the scheduled payments on the banking group's mortgage deed portfolio are adjusted for among other things anticipated prepayments, and the share of interest rate risk attributable to minority interests is deducted.

# NOTER

## NOTES TO THE ACCOUNTS

---

### NOTE 10 Koncernselskabsoversigt

Group Structure

| <b>1.000 kr. (DKK '000)</b>  | <b>Selskabskapital</b> | <b>Ejerandel i %</b>    |
|--|------------------------|-------------------------|
|  | Share capital          | Share of ownership in % |
| Alm. Brand Bank A/S  | 351.000                |                         |
| Konsoliderede datterselskaber:<br>Consolidated subsidiaries:                               |                        |                         |
| Alm. Brand Bilkredit A/S   | 1.000                  | 100,0                   |
| Alm. Brand Leasing A/S   | 2.000                  | 100,0                   |
| Alm. Brand Pantebreve A/S  | 105.000                | 46,6 *                  |
| Alm. Brand Formue A/S  | 310.000                | 13,9 **                 |
| * Stemmeandel 80,3%<br>Voting rights 80.3%   |                        |                         |
| ** Stemmeandel 53,6%<br>Voting rights 53.6%  |                        |                         |
| Associerede virksomheder (ej konsolideret):<br>Associated undertakings (not consolidated): |                        |                         |
| Investeringselskabet af 6/10 1998 A/S  | 750                    | 20,0                    |

# NYE REGNSKABSREGLER

## NEW ACCOUNTING RULES

### AFSTEMNING AF EGENKAPITAL OG RESULTAT FOR 2004 RECONCILIATION OF EQUITY AND PROFIT FOR 2004

Mio.kr. (DKK million)

|  | Egenkapital<br>(Equity)<br>01.01.2004 | Resultat<br>(Profit)<br>2004 | Egenkapital<br>(Equity)<br>31.12.2004 |
|--|---------------------------------------|------------------------------|---------------------------------------|
| <b>Tidligere regnskabspraksis</b><br><b>Previous accounting policies</b>           | <b>735</b>                            | <b>164</b>                   | <b>755</b>                            |
| Indregning af udlån mv.<br>Recognition of loans and advances etc.                  | 19                                    | -3                           | 16                                    |
| Amortisering af gebyrer<br>Amortisation of fees                                    | -7                                    | 1                            | -6                                    |
| Renteswaps<br>Interest rate swaps  | -37                                   | 8                            | -29                                   |
| Dagsværdisikring af fastforrentede udlån<br>Fair value hedging of fixed-rate loans | 14                                    | -                            | 14                                    |
| Langsigtede personaleydelse<br>Long-term employee benefits                         | -8                                    | -2                           | -10                                   |
| Unoterede aktier<br>Unlisted shares  | -4                                    | 0                            | -4                                    |
| Reguleringer i alt<br>Total adjustments  | -23                                   | 4                            | -19                                   |
| Minoritetsinteressernes andel<br>Attributable to minority interests                | 277                                   | -                            | 323                                   |
| Afsat udbytte<br>Proposed dividends  | 50                                    | -                            | 100                                   |
| Reklassifikationer i alt<br>Total reclassifications                                | 327                                   | -                            | 423                                   |
| <b>Ny regnskabspraksis</b><br><b>New accounting policies</b>                       | <b>1.039</b>                          | <b>168</b>                   | <b>1.159</b>                          |

### AFSTEMNING AF EGENKAPITAL OG RESULTAT PR. 30.09.2004 RECONCILIATION OF EQUITY AND PROFIT FOR THE FIRST 9 MONTHS OF 2004

Mio.kr. (DKK million)

|  | Egenkapital<br>(Equity)<br>01.01.2004 | Resultat<br>(Profit)<br>30.09.2004 | Egenkapital<br>(Equity)<br>30.09.2004 |
|--|---------------------------------------|------------------------------------|---------------------------------------|
| <b>Tidligere regnskabspraksis</b><br><b>Previous accounting policies</b>           | <b>735</b>                            | <b>144</b>                         | <b>841</b>                            |
| Indregning af udlån mv.<br>Recognition of loans and advances etc.                  | 19                                    | -5                                 | 14                                    |
| Amortisering af gebyrer<br>Amortisation of fees                                    | -7                                    | 3                                  | -4                                    |
| Renteswaps<br>Interest rate swaps  | -37                                   | 11                                 | -26                                   |
| Dagsværdisikring af fastforrentede udlån<br>Fair value hedging of fixed-rate loans | 14                                    | -1                                 | 13                                    |
| Langsigtede personaleydelse<br>Long-term employee benefits                         | -8                                    | -                                  | -8                                    |
| Unoterede aktier<br>Unlisted shares  | -4                                    | -                                  | -4                                    |
| Reguleringer i alt<br>Total adjustments  | -23                                   | 8                                  | -15                                   |
| Minoritetsinteressernes andel<br>Attributable to minority interests                | 277                                   | -                                  | 314                                   |
| Afsat udbytte<br>Proposed dividends  | 50                                    | -                                  | -                                     |
| Reklassifikationer i alt<br>Total reclassifications                                | 327                                   | -                                  | 314                                   |
| <b>Ny regnskabspraksis</b><br><b>New accounting policies</b>                       | <b>1.039</b>                          | <b>152</b>                         | <b>1.140</b>                          |

# NYE REGNSKABSREGLER

---

## OVERGANG TIL NYE REGNSKABSREGLER

Fra og med regnskabsåret 2005 skal alle børsnoterede koncerner aflægge regnskab i henhold til de internationale regnskabsstandarder (IAS/IFRS). Som følge heraf er der blandt andet udarbejdet en ny regnskabsbekendtgørelse for pengeinstitutter, som er trådt i kraft fra regnskabsåret 2005.

Alm. Brand Bank udarbejder regnskaber efter den nye regnskabsbekendtgørelse. Herudover indgår bankkoncernen som en del af den børsnoterede Alm. Brand A/S Koncern, og dermed er bankkoncernen indirekte også underlagt IAS/IFRS. De nye regnskabsregler omfatter ændringer til såvel måling som indregning af aktiver og forpligtelser. Resultatet af de ændrede målinger er indregnet direkte på egenkapitalen pr. 1. januar 2005. Det er sket ved at omarbejde sammenligningstallene for 2004. Ændringerne er kommenteret nedenfor.

### *Indregning af udlån mv.*

Bankkoncernens udlån skal i fremtiden som hovedregel måles til amortiseret kostpris inklusive gebyrer mv. med fradrag af nedskrivninger. Bankkoncernens pantebrevsbeholdning, der hidtil også har været målt til amortiseret kostpris, vil fremover blive målt til dagsværdi, hvilket vil medføre større udsving i resultatet end hidtil, da alle ændringer i dagsværdien fremover vil fremgå af kursreguleringerne. Nedskrivninger på udlån skal foretages på baggrund af en objektiv indikation af, at det enkelte udlån eller udlånsportefølje er værdiforringet. Den nye praksis påvirker egenkapitalen pr. 1. januar 2005 med +16 mio.kr.

### *Amortisering af gebyrer mv.*

Gebyrer mv., der indgår som en del af den effektive rente, skal fremover amortiseres i takt med udviklingen i de tilknyttede udlån og forpligtelser. Denne ændring påvirker egenkapitalen pr. 1. januar 2005 med -6 mio.kr.

### *Renteswaps*

Renteswaps vil fremover blive indregnet til dagsværdi, og ændringer i dagsværdien vil påvirke resultatet. Hidtil har dagsværdiændringer af renteswaps været udeholdt af regnskabet, da de anvendes til afdækning af renterisici på fastforrentede udlån og pantebreve. Den nye praksis påvirker egenkapitalen pr. 1. januar 2005 med -29 mio.kr. De løbende dagsværdireguleringer af renteswaps vil medføre, at der fremover vil være større udsving i bankens resultat end hidtil.

# NYE REGNSKABSREGLER

---

## *Dagsværdisikring af fastforrentede udlån*

En del af de fastforrentede udlån vil fortsat være omfattet af regnskabsmæssig sikring, da de renterisikomæssigt er afdækket af renteswaps. Reglerne for regnskabsmæssig sikring er ændret, hvilket medfører, at såvel afdækningsinstrumentet som de afdækkede udlån skal værdireguleres i regnskabet. Afdækningsinstrumentet er de renteswaps, der er nævnt ovenfor, mens værdireguleringen af risikodelen af de sikrede udlån påvirker egenkapitalen pr. 1. januar 2005 med +14 mio.kr.

## *Langsigtede personaleydelse*

Udover den aftalemæssige løn medfører ansættelse i Alm. Brand Koncernen, at der over en årrække opnås mulighed for en række yderligere personalegoder i form af jubilæumsgratiale og godtgørelser ved pensionering mv. Fremover skal der hensættes til disse langsigtede personaleydelse, der hidtil er blevet driftsført i forbindelse med udbetalingen. Den nye praksis påvirker egenkapitalen pr. 1. januar 2005 med -10 mio.kr.

## *Unoterede aktier*

Unoterede aktier vil fremover blive indregnet til kostpris. Hidtil har de været indregnet til en skønnet handelspris eller kostpris. Den nye praksis påvirker egenkapitalen pr. 1. januar 2005 med -4 mio.kr.

## *Reklassifikationer*

Efter de nye regnskabsregler skal en række forpligtelser mv., der hidtil ikke har været en del af egenkapitalen, indregnes i egenkapitalen. Det gælder blandt andet minoritetsinteressernes andel af koncernegenkapitalen samt afsat udbytte.

## *Skatteeffekt*

Der er ikke indregnet en eventuel skatteeffekt i de nævnte reguleringer, da Alm. Brand Bank A/S indtil 31. december 2004 har været sambeskattet med Alm. Brand A/S efter moderselskabsmodellen. En eventuel skatteeffekt vil således være indarbejdet i moderselskabet Alm. Brand A/S.

# NEW ACCOUNTING RULES

---

## TRANSITION TO NEW ACCOUNTING RULES

With effect from the 2005 financial year, all listed companies are required to present their financial reporting in accordance with the international accounting standards (IAS/IFRS). As a result of this transition, a new Executive Order on the Presentation of Financial Statements by Banks has been drafted, coming into force as from the financial year ending 31 December 2005.

Alm. Brand Bank presents its financial reporting in accordance with the new Executive Order. In addition, the banking group forms part of the listed Alm. Brand A/S Group, thereby making it indirectly subject to IAS/IFRS. The new accounting rules comprises changes in respect of measurement and recognition of assets and liabilities. The result of the changed measurements will be taken directly to shareholders' equity at 1 January 2005.

### *Measurement of loans and advances etc.*

The banking group's loans and advances will in future generally be measured at amortised cost including fees etc. less write-downs. The banking group's portfolio of mortgage deeds, which was previously measured at amortised cost, will be valued at fair value. This will cause more volatility in results as all changes in fair value will be reflected in value adjustments. Write-downs of loans and advances must be determined based on an objective indication of impairment of the individual loan or loan portfolio. The effect on shareholders' equity of the new policy at 1 January 2005 is an increase of DKK 16 million.

### *Fees etc.*

Fees etc. that are part of the effective rate of interest must be accrued as an integral part of the related loans and liabilities. This change reduces shareholders' equity at 1 January 2005 by DKK 6 million.

### *Interest rate swaps*

Interest rate swaps will be recognised at fair value, and changes in their fair value will affect profits. Up till now, fair value adjustments of interest rate swaps were not recognised in the financial statements but used to hedge interest rate risk on fixed-rate loans and mortgage deeds. The new policy reduces shareholders' equity at 1 January 2005 by DKK 29 million. Fair value adjustment on an ongoing basis will result in greater volatility in the bank's profit.

# NEW ACCOUNTING RULES

---

## *Fair value hedging of fixed-rate loans*

Hedge accounting will still be used to account for part of the fixed-rate loans where interest rate swaps hedge the interest rate risk. The hedge accounting rules have been changed to the effect that value adjustments of the instrument employed for hedging as well as of the hedged loans must be recognised. The hedging instruments are the above interest rate swaps, while value adjustments of the risk part of the hedged loans increases shareholders' equity at 1 January 2005 by DKK 14 million.

## *Long-term employee benefits*

In addition to their contractual pay, employees with the Alm. Brand Group earn a number of additional benefits over a period of years, such as jubilee benefits and retirement bonus etc. In future, a provision must be recognised for such long-term employee benefits, which were previously expensed at the time of payment. The new policy reduces shareholders' equity at 1 January 2005 by DKK 10 million.

## *Unlisted shares*

Unlisted shares will in future be recognised at cost. They were previously recognised at an estimated market value or cost. The new policy reduces equity at 1 January 2005 by DKK 4 million.

## *Reclassifications*

The new accounting rules require a number of liabilities etc. which were previously presented outside equity to be recognised in equity, including the share of consolidated equity attributable to minority interests and proposed dividends.

## *Tax effect*

No tax effect of the above adjustments has been recognised as Alm. Brand Bank A/S has been jointly taxed with Alm. Brand A/S under the parent company model until 31 December 2004. Any tax effect will therefore be recognised in the parent company Alm. Brand A/S.

# NØGLETALSDEFINITIONER

---

|  |   |   |
|--|---|---|
| Rentemarginal p.a.   | = | $\frac{\text{Nettorenteindtægter} \times 4 / \text{antal kvartaler}}{\text{Gns. rentebærende aktiver} - \text{gns. rentebærende passiver}}$                 |
| Indtjening pr. omkostningskrone  | = | $\frac{\text{Ordinære indtægter}}{\text{Ordinære omkostninger}}$  |
| Nedskrivningsprocent p.a.  | = | $\frac{(\text{Periodens nedskrivn. og tab på udlån og gar.}) \times 4 / \text{antal kvartaler} \times 100}{\text{Udlån, garantier og akk. nedskrivninger}}$ |
| Solvensprocent   | = | $\frac{\text{Ansvarlig kapital efter fradrag} \times 100}{\text{Vægtede poster i alt}}$   |
| Gennemsnitlig egenkapital  | = | $\frac{\text{Egenkapital primo} + \text{egenkapital ultimo}}{2}$  |
| <p>Ved beregningen af gennemsnitlig egenkapital er der taget højde for kapitaludvidelser.<br/>Kapitaludvidelser indgår med en forholdsmæssig andel i forhold til kapitaltilførselstidspunktet.<br/>Minoriteters andel indgår ikke i beregningen af den gennemsnitlige egenkapital.</p> |   |   |
| Egenkapitalforrentning før skat p.a.   | = | $\frac{(\text{Resultat før skat} - \text{minoriteter før skat}) \times 4 / \text{antal kvartaler} \times 100}{\text{Gennemsnitlig egenkapital}}$            |
| Egenkapitalforrentning efter skat p.a.   | = | $\frac{(\text{Resultat efter skat} - \text{minoriteter efter skat}) \times 4 / \text{antal kvartaler} \times 100}{\text{Gennemsnitlig egenkapital}}$        |
| Gennemsnitlig ISBV rente p.a.  | = | $\frac{\text{Summen af ISBV rentesats pr. dag i perioden}}{\text{Antal dage i perioden}}$   |
| Merafkast i forhold til indskudsbevisrenten p.a.   | = | Egenkapitalforrentning før skat p.a. - gns. ISBV rente p.a.   |

# FINANCIAL RATIOS

---

|                              |   |  |
|------------------------------|---|--|
| Net interest margin p.a.     | = | $\frac{\text{Net interest income} \times 4 / \text{No of quarters}}{\text{Average interest-bearing assets} - \text{average interest-bearing liabilities}}$           |
| Income/cost ratio            | = | $\frac{\text{Ordinary income}}{\text{Ordinary costs}}$   |
| Annualised write-down ratio  | = | $\frac{(\text{Write-down and write-off on loans and guarantees}) \times 4 / \text{No of quarters} \times 100}{\text{Loans, guarantees and accumulated write-downs}}$ |
| Solvency ratio               | = | $\frac{\text{Liable capital after deduction} \times 100}{\text{Total weighted items}}$   |
| Average shareholders' equity | = | $\frac{\text{Shareholders' equity, start of the period} + \text{Shareholders' equity, end of the period}}{2}$  |

Calculation of average shareholders' equity has taken capital increases into account.  
 Capital increases are proportionately included as from the time for the capital increase in question.  
 The share attributable to minority interests is not included in the calculation of average equity.

|   |   |   |
|---|---|---|
| Return on equity before tax p.a.                                      | = | $\frac{(\text{Result before tax} - \text{minority interests before tax}) \times 4 / \text{No of quarters} \times 100}{\text{Average shareholders' equity}}$ |
| Return on equity after tax p.a.                                       | = | $\frac{(\text{Result after tax} - \text{minority interests after tax}) \times 4 / \text{No of quarters} \times 100}{\text{Average shareholders' equity}}$   |
| Average CD rate p.a.  | = | $\frac{\text{Aggregate of daily CD rates during period}}{\text{Number of days during period}}$  |
| Return in excess of the interest rate p.a. on certificates of deposit | = | Return on equity before tax p.a. - average CD rate p.a.   |